

## **Инструкция по заполнению бланков ответов для обучающихся 9-х классов, сдающих ГИА в форме ОГЭ**

### **1. Общие положения**

При обработке экзаменационных материалов применяются следующие типы бланков: бланк ответов № 1, бланк ответов № 2, дополнительный бланк ответов № 2. Общая структура бланков ответов № 1 одинакова для всех предметов.

Бланки являются машиночитаемыми формами, имеют размер 210 мм × 297 мм (А 4).

Все бланки ответов заполняются яркими черными чернилами. Допускается использование гелевой или капиллярной ручки.

Участник экзамена должен изображать каждую цифру и букву во всех заполняемых полях бланков, тщательно копируя образец ее написания из строки с образцами написания символов, расположенной в верхней части бланка ответов № 1.

Небрежное написание символов может привести к тому, что при автоматизированной обработке символ может быть распознан неправильно.

Каждое поле в бланках заполняется, начиная с первой позиции (в том числе и поля для занесения фамилии, имени и отчества участника тестирования). Если участник не имеет информации для заполнения поля, он должен оставить его пустым (не делать прочерков).

Категорически запрещается:

- делать в полях бланков, вне полей бланков или в полях, заполненных типографским способом, какие-либо записи и пометки, не относящиеся к содержанию полей бланков;
- использовать для заполнения бланков цветные ручки вместо черной, карандаш (даже для черновых записей на бланках), средства для исправления внесенной в бланки информации («замазку» и др.).

### **2. Заполнение бланка ответов № 1**

#### **Регистрационные данные**

В верхней (регистрационной) части бланка № 1 следующие поля заполнены автоматически:

- Дата проведения экзамена;
- Регион;
- Номер варианта;
- Код предмета;
- Название предмета;
- Номер КИМ

В верхней (регистрационной) части бланка № 1 следующие поля заполняются обучающимся:

- Код образовательной организации;
- Номер и буква класса (если есть);
- Код пункта проведения экзамена;

- Номер аудитории;
- Подпись участника экзамена (должна помещаться в отведенном для нее поле);
- Фамилия;
- Имя;
- Отчество (при наличии);
- Номер документа, удостоверяющего личность (серия (если есть), номер (только цифры));

### Ответы на задания

В средней части бланка ответов № 1 расположены поля для записи кратких ответов на задания. Максимальное количество таких заданий зависит от КИМ.

Краткие ответы записываются слева направо от номера задания, начиная с первой ячейки. Каждый символ записывается в отдельную ячейку.

Краткий ответ можно давать только в виде слова, одного целого числа или комбинации букв и цифр, если в КИМ не указано, что ответ можно дать с использованием запятых для записи ответа в виде десятичной дроби или в виде перечисления требуемых в задании пунктов. Любые сокращения запрещены.

Если кратким ответом должно быть слово, пропущенное в некотором предложении, то это слово нужно писать в той форме (род, число, падеж и т.п.), в которой оно должно стоять в предложении.

Если в задании в качестве ответа требуется указать последовательность букв или цифр, при переносе ответа на бланк следует указать только эту последовательность, без запятых и прочих символов (например, БВА).

#### *Пример заполнения:*

19	А	Т	О	М															
20	-	1	3	7	,	5													

#### 2.1. Замена ошибочных ответов в заданиях с краткими ответами

В специальных полях в нижней части бланка приведены поля для замены ошибочных ответов на задания. Поля предназначены для исправления участниками своих ответов в заданиях с краткими ответами. Ниже приведен пример замены.

#### *Пример замены:*

В задании 20 исправлен краткий ответ:

20	-	1	3	7	,	5	
20		1	3	7	5		

Номера заданий с кратким ответом для каждого из предметов приведены в таблице № 2.

**Таблица № 2. Перечень полей для заполнения заданий с кратким ответом.**

<b>Предмет</b>	<b>Поля для заполнения в бланке № 1</b>
Русский язык	2-14
Математика	1-20
Физика	1-21
Химия	1-19
Информатика и ИКТ	1-18
Биология	1-28
История	1-30
География	1-14; 16-19; 21; 22; 24-30
Обществознание	1-25
Иностранные языки	1-32
Литература	—

### **3. Заполнение бланка ответов № 2**

Бланк ответов № 2 предназначен для записи ответов на задания с развернутым ответом.

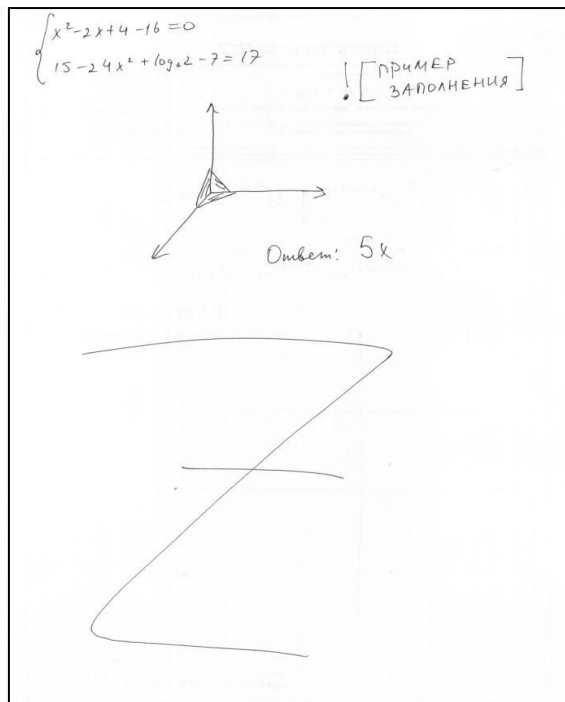
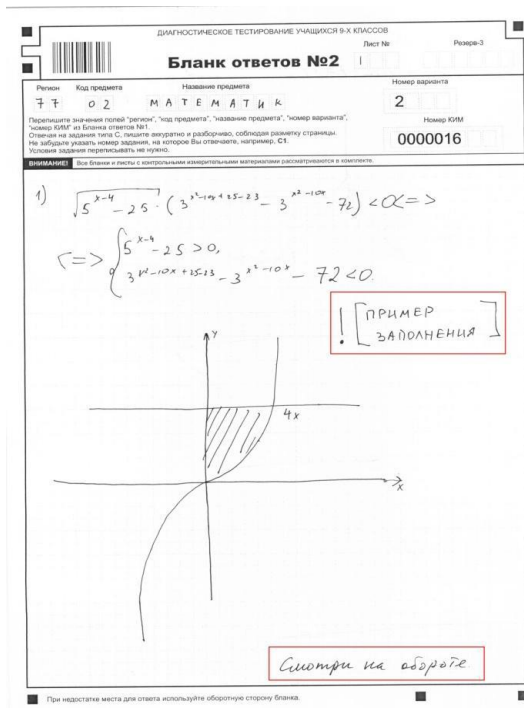
Информация для заполнения полей верхней части бланка: код региона, код и название предмета, номер варианта, номер КИМ, должна соответствовать информации, внесенной в бланк ответов № 1.

При качественном заполнении бланков № 2 их верификация не требуется и проходит автоматически после распознавания.

Основную часть бланка занимает область записи ответов на задания с ответом в развернутой форме. В этой области внутри границ участник записывает развернутые ответы на соответствующие задания строго в соответствии с требованиями КИМ.

При недостатке места для ответов на лицевой стороне бланка ответов № 2 участник может вносить развернутые ответы на соответствующие задания на оборотной стороне бланка строго внутри границ, сделав внизу лицевой стороны запись «Смотри на обороте».

При остатке свободного места на бланке ответов № 2 участник должен поставить английскую букву «Z» в данной области, заполнив все свободное место. Пример заполнения приведен ниже.



#### 4. Заполнение дополнительного бланка ответов № 2

При недостатке места для ответов на основном бланке ответов № 2 участник экзамена может продолжить записи на дополнительном бланке ответов № 2, выдаваемом организатором в аудитории по требованию участника в случае, когда на основном бланке ответов № 2 не осталось места.

В случае заполнения дополнительного бланка ответов № 2 при незаполненном основном бланке ответов № 2, ответы, внесенные в дополнительный бланк ответов № 2, оцениваться не будут.

Информация для заполнения полей верхней части бланка: код региона, код и название предмета, номер варианта, номер КИМ, должна соответствовать информации, внесенной в бланк ответов № 1. Номер листа дополнительного бланка ответов № 2 указывается по порядку с учетом основного бланка № 2 (лист № 1).

#### 5. Допустимые символы при выполнении заданий с кратким ответом

Таблица 3. Описание допустимых символов

Код предмета	Название предмета	Номера заданий и допустимые символы
1	Русский язык	2,3 –цифры (от «1» до «4»); 4-8 – кириллица (от «а» до «я»); 9-14 – цифры (от «0» до «9»).
2	Математика	1, 4, 6, 7, 9-12, 15-17, 19-20 – цифры(от «0» до «9»), знак «-», запятая (дробные числа); 2, 3, 8, 14 -цифры (от «1» до «4»);

		5, 13, 18 – цифры(от «0» до «9»);
3	Физика	2-5, 8, 11-14, 17, 18, 20, 21 – цифры (от «1» до «4»); 1, 6, 9, 15, 19 - цифры (от «0» до «9»); 7, 10, 16 – цифры (от «0» до «9»), знак «-», запятая (дробные числа).
4	Химия	1-15– цифры (от «1» до «4»); 16 -19 - цифры (от «0» до «9»).
5	Информатика и ИКТ	1-6 - цифры (от «1» до «4»); 7 – кириллица (от «а» до «я») и цифры, знак «-»; 8-16 – цифры (от «0» до «9»); 17, 18 – кириллица (от «а» до «я»).
6	Биология	1-22 – цифры (от «1» до «4»); 23-28 - цифры (от «0» до «9»).
7	История	1-22 - цифры (от «1» до «4»); 23-26, 28, 30 – цифры (от «0» до «9»); 27, 29 – кириллица (от «а» до «я»).
8	География	1-8, 10-13, 21, 22, 27-29 – цифры (от «1» до «4»); 9, 16, 18 – цифры(от «0» до «9»), запятая, знак «-» (дробные числа); 17, 24-26 - цифры (от «0» до «9»); 14, 19, 30 – кириллица (от «а» до «я»).
9	Иностранные языки (английский, немецкий, французский, испанский).	1, 2, 9 – цифры (от «0» до «9»); 3-8, 10-17 - цифры (от «1» до «3»); 18 – 32 – латиница (от «а» до «z»).
12	Обществознание	1-20 – цифры (от «1» до «4»); 21-25 - цифры (от «0» до «9»).
18	Литература	-